

# U-12 2Days サッカー大会

## 大会要項

- ①目的 サッカーを通じて健全な少年育成、思いやり、友情を深め、大会を通して技術、体力の向上を目指す。
- ②主催 大胡FC
- ③開催日 2022年4月23日～24日（2日間） ※予備日無し
- ④参加資格 選手はスポーツ障害保険に加入したU12以下で作るチームとし、合同チームで参加可
- ⑤募集 24チーム
- ⑥エントリー 2020年4月中旬までに  
Ⅰ.大会表記チーム名とエントリーチーム数  
Ⅱ.大会当日のチーム連絡責任者様の氏名,e-mailアドレスを記載し、メール発信元へ返信願います。
- ⑦抽選 参加申し込み締め切後、公平に抽選し決定致します。
- ⑧参加費 2000円を大会初日、本部に納めて下さい。(グラウンド費、表彰、備品等に使用します)
- ⑨会場 粕川西部グラウンド・新里サッカー場
- ⑩競技規則 (財)日本サッカー協会「サッカー競技規則」に準ずる。セカンドユニホームは、ピブス可とします。
- ⑪大会方式 【1日目】 予選1ブロック6チームとし「15分1本」の総当り戦（勝ち3分け1負け0）  
※リーグ戦最終3試合はエキシビジョンとして「PK戦（5人）」も行う  
エキシビジョンにつき、勝敗には影響はしません。  
同じ会場の別ブロックの同順位で試合を行い会場内の最終順位を決める。  
※勝敗がつかない場合は10分間の延長戦、更に決まらない場合PK戦（5人）を行う。  
【2日目】 1日目の順位から「3チーム/グループ」のリーグ戦を行います。  
リーグ戦終了時の順位をもとに、順位決定戦を行う。  
予選並びに、順位決定戦の試合形式は（15-3-15分）※ランニングタイムで飲水あり  
順位決定戦の場合は、勝敗つかない場合PK戦（5人）を行う。
- ※日程変更の場合
- ・初日中止の場合は、2日目に1day日程を行い順位決定をする。
  - ・2日中止の場合は、1日目の結果により順位決定をする。
- ⑫審判 各チーム帯同審判1名お願い致します。
- ・当該チームで2審判で行います（メインは左側記載チーム）。
  - ・審判服着用お願い致します。
  - ・試合時間はランニングタイムで「途中給水」入れて下さい。
- ⑬表彰 試合終了後、本部にて賞状をお渡し致します。表彰は各チームにてお願い致します。
- ⑭その他 4種委員会及び群馬県少年サッカー連盟における試合等のガイドラインを遵守し、大会を実施します。
- ・大会中のケガ等は、当番医を紹介しますので各チームで対応して下さい。(保険証の写し持参)
  - ・施設での交通事故、破損事故は各チームで対応お願い致します。
  - ・グラウンド及び施設内は禁煙ですゴミの持ち帰りをお願い致します。
  - ・両日、最終試合のチームは、片付けグラウンド整備を行って下さい。
  - ・悪天候等による大会の中止は、当日朝6時半に決定し連絡致します。
  - ・駐車場の関係で各チーム「5台」とさせていただきますので厳守願います。

## ～新型コロナウイルス感染拡大防止対策について～

感染拡大防止対策を更に徹底し子供達が安心して大会に挑める様、4種ガイドライン+以下を厳守お願い致します。  
チーム責任者様は、チーム内周知をお願い致します。守られない場合は、大会を中止する場合があります。

### (公社)群馬県サッカー協会 第4種委員会 及び 群馬県少年サッカー連盟における試合実施等のガイドライン



本ガイドラインは、新型コロナウイルス感染拡大防止のための遵守すべき項目を  
定めたものであり、大会運営役員(審判含む)・参加者(観客を含む)に対し、必ず  
守っていただく項目です。(要請項目ではありません。)

したがって、参加申し込みをすることにより、本ガイドラインを遵守し、本部役員  
の指示に従うことに同意したとみなし、参加資格が得られます。

#### ※必ず守ってもらうこと (参加チーム)

##### (試合前)

- ・指導者、スタッフ、選手はマスクを着用する  
ただし、ウォーミングアップ時はマスクをはずしても良い
- ・健康チェックシート(参加チーム用)を本部役員に見せて、チェックを受ける  
チェックシートは各チームで試合後1か月間責任者が保管し、後日の保健所か  
らの調査があった場合に備える
- ・選手チェック時には、選手間および本部役員と十分な距離を保つ
- ・着替えを素早く済ませ、移動する
- ・クーラーボックス等で他者の飲料と一緒に保管しない
- ・大会本部への挨拶等は行わない

##### (試合中)

- ・円陣は行わない
- ・入退場は整列しない
- ・タオル等を他の選手と共有しない
- ・握手やハイタッチ等はない
- ・指導者、スタッフはマスクを着用する
- ・ベンチでの選手間の距離を保つ
- ・ピッチ内でも咳エチケットを守る
- ・ピッチ内でつばを吐かない
- ・審判員との会話時、距離に十分配慮する
- ・試合後のチーム、審判員との挨拶は行わない
- ・試合後、相手チームベンチへの挨拶は行わない

##### (試合後)

- ・着替えを素早く済ませ、移動する
- ・大会本部への挨拶等は行わない

##### (飲食時)

- ・手洗い、うがいを行う
- ・他者との距離を十分にとり、話をせずに飲食する
- ・飲食後は、マスクを着用する

### ※必ず守ってもらうこと（保護者・観戦者）

- ・観戦の可否は大会要項または通知文による
- ・観戦をする場合は、健康チェックシート（参加チーム以外用）に記載しチームに届け出る（保護者・観戦者のチェックシートはチームで保管する）
- ・観戦時はもちろん、常にマスクを着用する
- ・観戦時はもちろん、常に三密回避を行う
- ・観戦時は大きな声を出さない（拍手等で対応）

### ※必ず守ってもらうこと（審判員）

- ・ウォームアップや試合中以外はマスクを着用する
- ・入退場時は整列させず、握手や挨拶はしない
- ・飲料は個人別の飲料を用いる
- ・試合中以外は、他者との距離を十分にとる

### ※必ず守ってもらうこと（本部役員）

- ・会場来場者全員（※）からの健康チェックシートを必ずチェックする  
但し、自治体・施設管理者の指示がある場合はそれに従う
- ・本部用の健康チェックシートは本部代表者が責任をもって保管する
- ・マスクは常に着用する
- ・本部用にアルコール消毒液を用意する
- ・大会会場は原則禁煙とするが、喫煙可能とする場合は必ず喫煙エリアを三密にならない場所に指定する。アルコール使用のため、本部内は禁煙とする
- ・本部席他者との距離を十分にとり、会話は必要最低限とする
- ・飲食時は、手洗い・うがいをし、会話は必要最低限とする
- ・選手チェック時には、選手との距離を十分にとる
- ・飲料は個人別保管とし、紙コップ等によるタンクや大型ペットボトル、ポット等からの給水は禁止する（手指の接触感染防止のため）
- ・筆記用具等の共同使用はせず、使用者を決めて使う
- ・適宜、試合球や諸施設（ゴール等）のアルコール消毒を行う
- ・終日、参加チーム・観戦者のガイドライン遵守状況を確認し、必要と判断した場合は、躊躇なく注意を行う  
是正されない場合や本部の指示に従わない場合は県役員に連絡する  
▶県役員は必要であれば、当該チーム（保護者含む）の参加資格について検討する

（※）会場来場者とは・・・

- ・参加チーム（監督・スタッフ・選手）、大会運営役員、審判員、観戦者（保護者・応援者等）、来賓、報道等、会場に来た全ての人

### << 注意事項 >>

- ・万が一、感染者が出た場合はチーム代表者→地区委員長→4種感染対策責任者である牛久保敏之委員長に報告するとともに、保健所の指示に従うこと。
- ・保健所の指示を最優先するが、感染者（選手・指導者）が出たチームは原則として、陽性判定日から14日間は活動停止とし、大会出場を停止する。  
濃厚接触者の判定が出た場合も同様の扱いとし、陰性判定ならば解除する。
- ・各種大会において感染者（濃厚接触者を含む）の判定が出た場合は、第4種委員会役員で協議を行い、大会継続を検討する。
- ・その他、感染に関する情報入手時は所属地区の委員長と情報共有を行うこと。

◎試合中の手袋着用

選手は、試合中手袋の着用推奨

◎各種チェックシートの取り扱いについて

	4種チェックシート	施設使用届
粕川西部	本部で確認後チーム保管	✖
新里	本部で確認後チーム保管	本部で確認後チーム保管

◎特に守っていただく事項

- ・本人家族が発熱及び体調不良の場合、参加来場しない。
- ・手洗い、消毒を各チームで実施。及び各グラウンドに消毒を設置し試合前に実施。
- ・選手、審判以外のマスク着用。
- ・試合時の観戦場所でのソーシャルディスタンス、声援はNG拍手をお願いします。
- ・開会式、閉会式はとり行いません。
- ・試合前後の挨拶はやめ、試合後に近くの子と挨拶（非接触）を行う事。

大会実行委員大胡FC 但野

tel 080-5412-8590

e-mail [oogofc-unei@outlook.jp](mailto:oogofc-unei@outlook.jp)

## 健康状態申告書【選手・監督・保護者用】

※選手・監督・コーチ・審判は大会本部に提示し、各チームにて保管してください。  
保護者分は各チームにて保管して下さい。（保管期間：2週間）

記入日	月	日 ( )		
①氏名				
②住所				
③緊急連絡先	電話 ( )	-		
④本日の体温	.	°C		
⑤マスク	<input type="checkbox"/> あり ・ <input type="checkbox"/> なし			

過去2週間（本日も含む）の健康状態についてご記入ください。

⑦37.5°C以上または平熱を著しく超える発熱	<input type="checkbox"/> あり・ <input type="checkbox"/> なし
⑧咳、のどの痛み、全身倦怠感等の風邪のような症状	<input type="checkbox"/> あり・ <input type="checkbox"/> なし
⑨頭痛、下痢、結膜炎、嗅覚障害、味覚障害	<input type="checkbox"/> あり・ <input type="checkbox"/> なし
⑩新型コロナウイルス感染症陽性とされた者との濃厚接触	<input type="checkbox"/> あり・ <input type="checkbox"/> なし
⑪同居家族や身近な知人に感染が疑われる方がいる	<input type="checkbox"/> あり・ <input type="checkbox"/> なし
⑫感染の流行域（外国）への訪問歴または当該在住者との濃厚接触	<input type="checkbox"/> あり・ <input type="checkbox"/> なし
⑬本人が未成年の場合、親権者の同意（許可）はある	<input type="checkbox"/> あり・ <input type="checkbox"/> なし
<p>※1 少しでも体調に異変を感じる場合は、参加（来場）を見合わせてください。</p> <p>2 本申告書の申告内容によっては、入場をお断りする場合がございますので予めご了承ください。なお、入場をお断りさせていただいた試合が有料試合に該当し、チケットを購入済みの場合は払い戻しの対応をさせていただきます。</p> <p>3 収集した個人情報は、目的達成のために利用し、法令に基づく場合または本人の同意がある場合を除き、他に利用及び提供することはいたしません。</p> <p>4 参加者に感染が出た場合における保健所の聞き取り調査への協力をお願いします。 濃厚接触者となった場合は、14日間を目安に自宅待機をお願いすることがあります</p> <p>5 ので予めご了承ください。</p>	

群馬県サッカー協会第4種委員会

20211028(簡易版)

**桐生市体育施設 施設使用届** (新里公民館用)

使用日	令和 年 月 日( )	使用時間	時 分 ~ 時 分
使用施設名			
使用団体名			
連絡責任者		連絡先	

No	氏名	住所	連絡先電話番号	検温 ※1	体調 ※2
1					有・無
2					有・無
3					有・無
4					有・無
5					有・無
6					有・無
7					有・無
8					有・無
9					有・無
10					有・無
11					有・無
12					有・無
13					有・無
14					有・無
15					有・無
16					有・無
17					有・無
18					有・無
19					有・無
20					有・無

※1 体温計は施設に用意しておりませんので、使用者が自宅で検温するようお願いします。

※2 発熱・咳・倦怠感等の感冒様症状や嗅覚及び味覚障害等の有無についてお答え下さい。

## 体育施設使用における感染拡大防止策への同意書（使用者用）

### ■ 以下の事項に該当する場合は、自主的に使用を見合わせる事

- ・ 体調がよくない場合（例：発熱・咳・咽頭痛・倦怠感等の症状がある場合）
- ・ 同居家族や身近な知人に感染が疑われる方がいる場合
- ・ 過去14日以内に政府から入国制限、入国後の観察期間を必要とされている国、地域等への渡航又は当該在住者との濃厚接触がある場合

### 【使用者が遵守すべき事項】

- ・ マスクを持参すること（運動をしていない受付時や着替え時等において会話をする際にはマスクを着用すること）
- ・ こまめな手洗い、消毒剤による手指消毒を実施すること
- ・ 他の使用者、施設管理者スタッフ等との距離（2m以上）を確保すること（障がい者の誘導や介助を行う場合を除く）
- ・ 使用中に大きな声で会話、応援等をしないこと
- ・ 感染防止のために施設管理者が決めた措置の遵守すること
- ・ 使用終了後2週間以内に新型コロナウイルス感染症を発症した場合は、施設管理者に対して速やかに濃厚接触者の有無等について報告すること
- ・ 施設使用前後のミーティングや懇親会等においても、三つの密を避けること

### 【使用者が運動・スポーツを行う際の留意点】

- ・ スポーツをしていない間も含め、感染予防の観点から周囲の人となるべく2m以上距離を空けること（介助者や誘導者の必要な場合を除く）
- ・ 強度が高い運動の場合は、呼気が激しくなるため、より距離を空けること
- ・ マスクをしていない場合には、十分な距離を空けるよう特に留意をする必要があること
- ・ 位置取り：走る・歩く運動では、前者の呼気の影響を避けるため、可能であれば前後一直線に並ぶのではなく、並走や斜め後方に位置を取ること
- ・ 運動中に、唾や痰をはかないこと
- ・ タオルの共用はしないこと
- ・ 飲みきれなかった飲料水等は持ち帰ること
- ・ ゴミは持ち帰ること：鼻水・唾液等が付いたゴミは、ビニール袋に入れる

上記事項を遵守し、使用することに同意します。

※チェック欄に☑してください

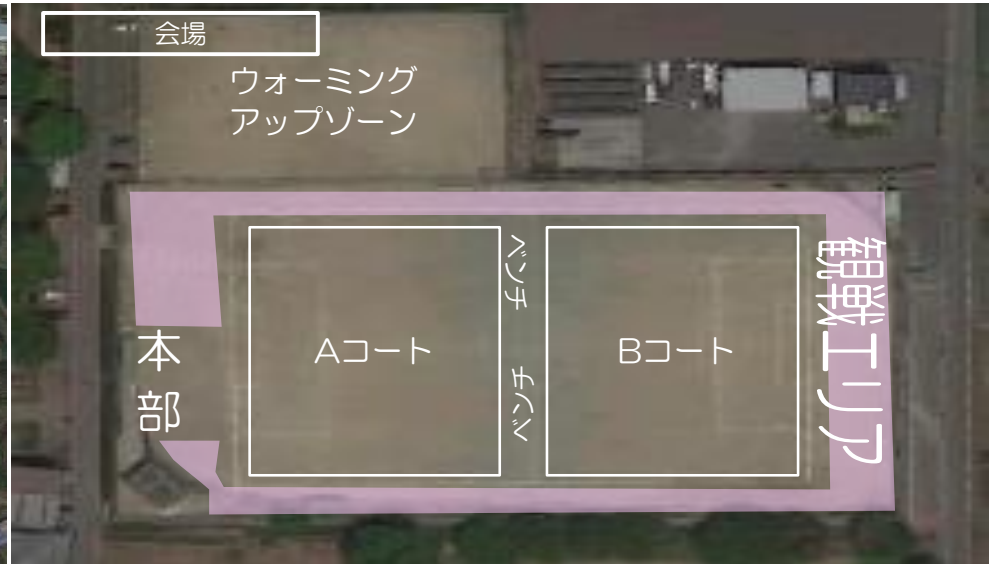
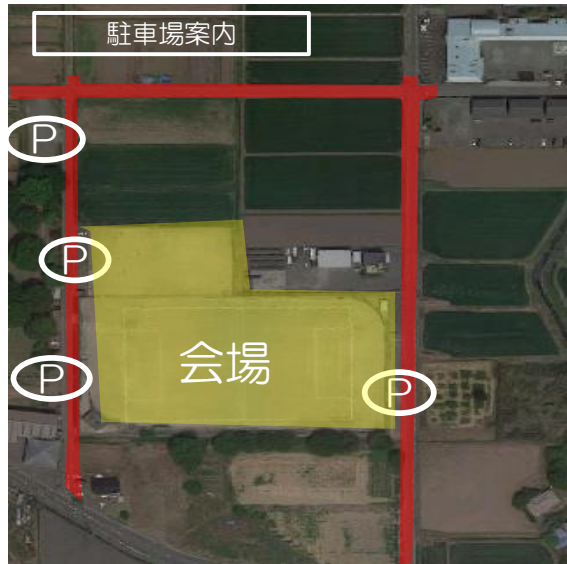
会場見取り図

粕川会場(粕川西部グランド)

群馬県前橋市粕川町女洲1500-2

路上駐車禁止

ベンチ裏での観戦禁止



新里会場(新里サッカー場)

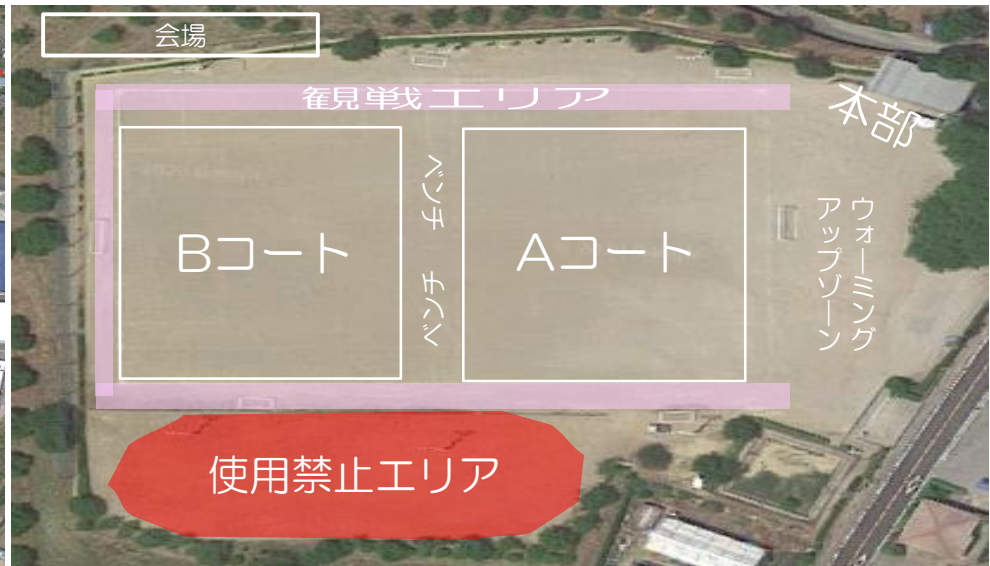
桐生市新里町新川2981

路上駐車禁止

テニスコート前は駐車禁止

グランドゴルフ場は使用禁止

ベンチ裏での観戦禁止





# U-12サッカー大会 1日目 (予選リーグ)

【対戦組み合わせ】

**粕川西部 A 会場**

15分/試合 (ランニングタイム・給水あり)

時間	試合	チーム <small>※本部への結果の報告をお願いします</small>	スコア	チーム	審判
9:00	①	大胡FC	—	城南FC	2人制(当該) 左側メイン審判
9:20	②	インテル	—	nova渋川	//
9:40	③	粕川 S S	—	前橋南	//
10:00	④	nova渋川	—	大胡FC	//
10:20	⑤	前橋南	—	城南FC	//
10:40	⑥	粕川 S S	—	インテル	//
11:00	⑦	大胡FC	—	前橋南	//
11:20	⑧	nova渋川	—	粕川 S S	//
11:40	⑨	城南FC	—	インテル	//
12:00	⑩	大胡FC	—	粕川 S S	//
12:20	⑪	インテル	—	前橋南	//
12:40	⑫	nova渋川	—	城南FC	//
ここから下の「3試合」は、試合終了後にエキシビジョンとして「PK戦(5人)」をして下さい。 あくまでエキシビジョンなので「勝敗」には影響しません。					
13:05	⑬PK有	インテル	—	大胡FC	//
13:30	⑭PK有	城南FC	—	粕川 S S	//
13:55	⑮PK有	前橋南	—	nova渋川	//
休憩10分 順位決定戦のレギュレーションは「15分1本」勝敗がつかない場合「10分延長」、更に勝敗がつかない場合は「PK戦(5人)」を行ってください					
14:30	⑬	A組5位	9・10位決定戦 —	B組5位	//
14:55	⑭	A組3位	5・6位決定戦 —	B組3位	//
15:20	⑮	A組1位	1・2位決定戦 —	B組1位	//

【勝敗表】

【勝ち点】勝ち「3」・引分け「1」・負け「0」 【順位決定方法】①勝ち点 ②当該勝敗 ③得失点差④総得点 ⑤5人制PKにて決定。

粕川西部 A	大胡FC	インテル	粕川 S S	前橋南	nova渋川	城南FC	勝ち点	得点	失点	得失点	順位
*大胡FC											
インテル											
粕川 S S											
前橋南											
nova渋川											
城南FC											

粕川会場最終順位

1位	2位	3位	4位	5位	6位
7位	8位	9位	10位	11位	12位

## U-12サッカー大会 1日目 (予選リーグ)

【対戦組み合わせ】

**粕川西部 B 会場**

15分/試合 (ランニングタイム・給水あり)

時間	試合	チーム <small>※本部への結果の報告をお願いします</small>	スコア	チーム	審判
9:00	①	天神FC	—	細井FC	2人制(当該) 左側メイン審判
9:20	②	AFCカイザー	—	VIENTO. S C	//
9:40	③	上州TIC	—	赤堀 S C	//
10:00	④	VIENTO. S C	—	天神FC	//
10:20	⑤	赤堀 S C	—	細井FC	//
10:40	⑥	上州TIC	—	AFCカイザー	//
11:00	⑦	天神FC	—	赤堀 S C	//
11:20	⑧	VIENTO. S C	—	上州TIC	//
11:40	⑨	細井FC	—	AFCカイザー	//
12:00	⑩	天神FC	—	上州TIC	//
12:20	⑪	AFCカイザー	—	赤堀 S C	//
12:40	⑫	VIENTO. S C	—	細井FC	//
ここから下の「3試合」は、試合終了後にエキシビジョンとして「PK戦(5人)」をして下さい。 あくまでエキシビジョンなので「勝敗」には影響しません。					
13:05	⑬PK有	AFCカイザー	—	天神FC	//
13:30	⑭PK有	細井FC	—	上州TIC	//
13:55	⑮PK有	赤堀 S C	—	VIENTO. S C	//
休憩10分 順位決定戦のレギュレーションは「15分1本」勝敗がつかない場合「10分延長」、更に勝敗がつかない場合は「PK戦(5人)」を行ってください					
14:30	⑬	A組6位	11・12位決定戦 —	B組6位	//
14:55	⑭	A組4位	7・8位決定戦 —	B組4位	//
15:20	⑮	A組2位	3・4位決定戦 —	B組2位	//

【勝敗表】

【勝ち点】勝ち「3」・引分け「1」・負け「0」 【順位決定方法】①勝ち点 ②当該勝敗 ③得失点差④総得点 ⑤5人制PKにて決定。

粕川西部 B	天神FC	AFCカイザー	上州TIC	赤堀 S C	VIENTO. S C	細井FC	勝ち点	得点	失点	得失点	順位
天神FC											
AFCカイザー											
上州TIC											
赤堀 S C											
VIENTO. S C											
細井FC											

粕川会場最終順位

1位	2位	3位	4位	5位	6位
7位	8位	9位	10位	11位	12位

# U-12サッカー大会 1日目 (予選リーグ)

【対戦組み合わせ】

**新里 A 会場**

15分/試合 (ランニングタイム・給水あり)

時間	試合	チーム <small>※本部への結果の報告をお願いします</small>	スコア	チーム	審判
9:00	①	新里中央FC	—	あずま南FC	2人制(当該) 左側メイン審判
9:20	②	伊勢崎広瀬JFC	—	桐生広沢FC	//
9:40	③	新田 S S	—	伊勢崎境ジュニア	//
10:00	④	桐生広沢FC	—	新里中央FC	//
10:20	⑤	伊勢崎境ジュニア	—	あずま南FC	//
10:40	⑥	新田 S S	—	伊勢崎広瀬JFC	//
11:00	⑦	新里中央FC	—	伊勢崎境ジュニア	//
11:20	⑧	桐生広沢FC	—	新田 S S	//
11:40	⑨	あずま南FC	—	伊勢崎広瀬JFC	//
12:00	⑩	新里中央FC	—	新田 S S	//
12:20	⑪	伊勢崎広瀬JFC	—	伊勢崎境ジュニア	//
12:40	⑫	桐生広沢FC	—	あずま南FC	//
ここから下の「3試合」は、試合終了後にエキシビジョンとして「PK戦(5人)」をして下さい。 あくまでエキシビジョンなので「勝敗」には影響しません。					
13:05	⑬PK有	伊勢崎広瀬JFC	—	新里中央FC	//
13:30	⑭PK有	あずま南FC	—	新田 S S	//
13:55	⑮PK有	伊勢崎境ジュニア	—	桐生広沢FC	//
休憩10分 順位決定戦のレギュレーションは「15分1本」勝敗がつかない場合「10分延長」、更に勝敗がつかない場合は「PK戦(5人)」を行ってください					
14:30	⑬	A組5位	9・10位決定戦 —	B組5位	//
14:55	⑭	A組3位	5・6位決定戦 —	B組3位	//
15:20	⑮	A組1位	1・2位決定戦 —	B組1位	//

【勝敗表】

【勝ち点】 勝ち「3」・引分け「1」・負け「0」 【順位決定方法】 ①勝ち点 ②当該勝敗 ③得失点差④総得点 ⑤5人制PKにて決定。

新里 A	新里中央FC	伊勢崎広瀬JFC	新田 S S	伊勢崎境ジュニア	桐生広沢FC	あずま南FC	勝ち点	得点	失点	得失点	順位
新里中央FC											
伊勢崎広瀬JFC											
新田 S S											
伊勢崎境ジュニア											
桐生広沢FC											
あずま南FC											

新里会場最終順位

1位	2位	3位	4位	5位	6位
7位	8位	9位	10位	11位	12位

# U-12サッカー大会 1日目 (予選リーグ)

【対戦組み合わせ】

**新里 B 会場**

15分/試合 (ランニングタイム・給水あり)

時間	試合	チーム <small>※本部への結果の報告をお願いします</small>	スコア	チーム	審判
9:00	①	多々良FC	—	FC茂呂	2人制(当該) 左側メイン審判
9:20	②	太田南FC	—	MSC	//
9:40	③	桐生境野FC	—	伊勢崎ヴォラーレ	//
10:00	④	MSC	—	多々良FC	//
10:20	⑤	伊勢崎ヴォラーレ	—	FC茂呂	//
10:40	⑥	桐生境野FC	—	太田南FC	//
11:00	⑦	多々良FC	—	伊勢崎ヴォラーレ	//
11:20	⑧	MSC	—	桐生境野FC	//
11:40	⑨	FC茂呂	—	太田南FC	//
12:00	⑩	多々良FC	—	桐生境野FC	//
12:20	⑪	太田南FC	—	伊勢崎ヴォラーレ	//
12:40	⑫	MSC	—	FC茂呂	//
ここから下の「3試合」は、試合終了後にエキシビジョンとして「PK戦(5人)」をして下さい。 あくまでエキシビジョンなので「勝敗」には影響しません。					
13:05	⑬PK有	太田南FC	—	多々良FC	//
13:30	⑭PK有	FC茂呂	—	桐生境野FC	//
13:55	⑮PK有	伊勢崎ヴォラーレ	—	MSC	//
休憩10分 順位決定戦のレギュレーションは「15分1本」勝敗がつかない場合「10分延長」、更に勝敗がつかない場合は「PK戦(5人)」を行ってください					
14:30	⑬	A組6位	11・12位決定戦 —	B組6位	//
14:55	⑭	A組4位	7・8位決定戦 —	B組4位	//
15:20	⑮	A組2位	3・4位決定戦 —	B組2位	//

【勝敗表】

【勝ち点】 勝ち「3」・引分け「1」・負け「0」 【順位決定方法】 ①勝ち点 ②当該勝敗 ③得失点差④総得点 ⑤5人制PKにて決定。

新里 B	多々良FC	太田南FC	桐生境野FC	伊勢崎ヴォラーレ	MSC	FC茂呂	勝ち点	得点	失点	得失点	順位
多々良FC											
太田南FC											
桐生境野FC											
伊勢崎ヴォラーレ											
MSC											
FC茂呂											

新里会場最終順位

1位	2位	3位	4位	5位	6位
7位	8位	9位	10位	11位	12位







